

# Flair Café Kettle

Mode d'emploi

## Premiers pas avec votre bouilloire Café Kettle

### Introduction rapide

Merci d'avoir acheté la bouilloire Café Kettle chez Flair Espresso. Nous nous efforçons de vous offrir le meilleur service.

Préparer un espresso est facile, abordable et amusant. Une bouilloire est un élément essentiel dans toute cuisine.

Nous sommes un bar à espresso et nous sommes ravis que vous ayez choisi de préparer votre café avec Flair.

Ce modèle Flair Café Kettle est destiné uniquement aux systèmes 220 V et n'affichera que ce qui suit. Unités de température en degrés Celsius. Le logiciel du Café Kettle se veut simple et Intuitif. Trois fonctions sont disponibles, avec des instructions supplémentaires sur le pages suivantes :

- Ébullition rapide : chauffe l'eau de votre infusion à la température sélectionnée, puis s'arrête.
- FONCTION CHAUD : Chauffe l'eau de votre infusion à la température sélectionnée, puis maintient cette température pendant 30 minutes avant de s'éteindre.
- Fonction ébullition rapide et maintien au chaud : chauffe votre eau de brassage à 100 °C puis la ramène à une température de maintien au chaud sélectionnée pendant 30 minutes avant de s'éteindre.

## S'ajuste comme un gant

Raccordement de votre bouilloire à la base d'alimentation



1 - Position de la poignée de la bouilloire

Votre bouilloire Café Kettle s'insère dans la base avec la poignée orientée au-dessus de l'écran et des commandes. Elle ne s'insérera pas dans une autre position.

Une fois posée sur son socle, la bouilloire pivote d'environ 15° de chaque côté, à gauche ou à droite, pour une visibilité optimale de l'écran et des commandes. Que vous soyez gaucher ou droitier, elle s'adapte à vos besoins !

## Que contient une bouilloire ?

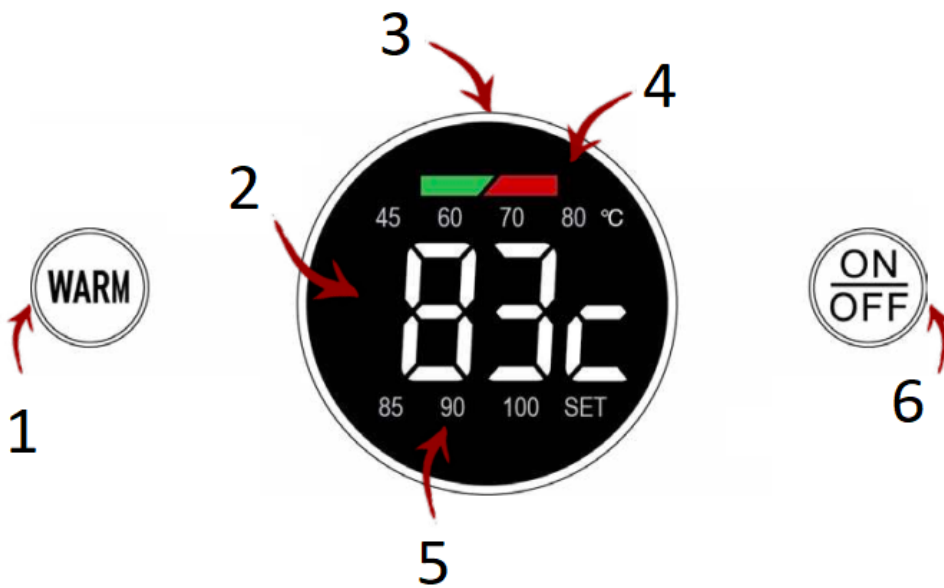
Pièces de bouilloire à connaître



1. Couvercle
2. Poignée
3. Bouton de commande et écran
4. Marquages de niveau de remplissage
5. Base de puissance
6. Bec
7. Cordon d'alimentation

## Brassez votre meilleure vie

Fonctionnalités de base d'une bouilloire



1. **Bouton Maintien au chaud** - Active la fonction de maintien au chaud, appuyez pour sélectionner la température pré réglée.
2. **Affichage de la température** - Températures actuelle et cible
3. **Bouton de commande** - Droite pour augmenter, gauche pour diminuer
4. **Voyant d'activité** : clignote en rouge pendant le chauffage, clignote en vert pendant le maintien au chaud.
5. **Réglages de température prédéfinis** - Affiche les températures prédéfinies, pas toujours visibles
6. **Bouton MARCHE/ARRÊT** - Démarre la fonction Quick Boil, annule n'importe quel mode, sort de veille

## Utilisation du mode Quick Boil

Certains l'aiment rapide et chaud

Le mode Quick Boil vous permet de préparer votre thé rapidement. La température par défaut du mode Quick Boil est de 100 °C, mais vous pouvez sélectionner une température précise en tournant le bouton après avoir appuyé sur ON/OFF. Une fois la température Quick Boil sélectionnée, elle sera mémorisée par la bouilloire jusqu'à ce qu'une nouvelle température soit choisie ou que les paramètres par défaut soient réinitialisés en débranchant la bouilloire. Pour utiliser le mode Quick Boil, suivez les étapes ci-dessous.



Appuyez sur le bouton ON/OFF pour démarrer le mode Quick Boil.  
 ( Si l'écran est en veille, appuyez d'abord sur MARCHE/ARRÊT pour le réactiver .)



La valeur 100 s'affichera si aucune autre température Quick Boil n'a été enregistrée. sélectionné. Si vous le souhaitez, sélectionnez une autre température en tournant la molette bouton. 100°C disparaîtra.



Une fois la température sélectionnée, la bouilloire émet un bip pour commencer à chauffer. Le voyant indicateur de fonctionnement clignotera en rouge pendant le chauffage. L'affichage de la température clignotera entre la température actuelle et la température cible.



Une fois la température cible atteinte, la bouilloire émettra 2 bips. Le chauffage s'arrêtera, sans qu'aucun chauffage ne se produise. Au bout de 30 secondes, l'écran passera en mode veille.

**Remarque :** Si vous sélectionnez une température inférieure à la température actuelle de l'eau dans la bouilloire, le mode Quick Boil sera annulé.

## Utilisation du mode chaud

D'autres l'aiment chaud et confortable



Appuyez sur le bouton WARM pour démarrer le mode Quick Boil. Continuez d'appuyer sur le bouton WARM pour parcourir les préréglages disponibles. températures 45/60/70/80/85/90°C.



Si vous ne souhaitez pas utiliser une température présélectionnée, sélectionnez une Réglage précis de la température en tournant le bouton. Le voyant SET s'allume. et votre température s'affichera sur l'écran de température.



Une fois la température sélectionnée, la bouilloire émet un bip pour commencer à chauffer.  
Le voyant indicateur de fonctionnement clignotera en rouge pendant le chauffage.  
Si une température pré réglée est utilisée, ce voyant s'allumera et  
L'affichage de la température indiquera uniquement la température actuelle. Si vous utilisez un  
L'affichage de la température clignotera entre la température actuelle et la température cible.



Une fois la température cible atteinte, la bouilloire émettra 2 bips.  
Le voyant indicateur de fonctionnement clignotera en vert pendant le préchauffage.  
La bouilloire maintiendra l'eau chaude à la température sélectionnée pendant 30 minutes.

**Remarque :** Si vous sélectionnez une température de maintien au chaud inférieure à la température actuelle, la bouilloire réduira progressivement sa température jusqu'à atteindre la température cible. Elle maintiendra ensuite l'eau chaude pendant 30 minutes avant de se remettre en veille.

## Utilisation du mode combiné Quick Boil et chaud

Idéal pour purifier l'eau potentiellement impropre à la consommation



alors



Appuyez sur le bouton MARCHE/ARRÊT puis sur le bouton CHAUFFAGE  
(Si l'écran est en veille, appuyez d'abord sur ON/OFF pour le réactiver)



ou



Sélectionnez une température CHAUDE en tournant le bouton ou en appuyant sur le bouton CHAUFFAGE.  
Appuyez sur le bouton CHAUD pour choisir une température pré réglée. Si vous sélectionnez une température pré réglée, l'affichage de la température indiquera uniquement la température actuelle.  
La température sélectionnée à l'aide du bouton s'affichera sous le bouton SÉLECTIONNER LA TEMPÉRATURE.



Une fois la température sélectionnée, la bouilloire émet un bip pour commencer à chauffer.  
Le voyant indicateur de fonctionnement clignotera en rouge pendant le chauffage jusqu'à 100 °C.  
L'affichage de la température actuelle indiquera une température croissante.  
Si l'option RÉGLER la température est sélectionnée, l'affichage clignote entre la température actuelle et la température cible.



Une fois l'ébullition atteinte, la bouilloire émettra 2 bips.

La bouilloire permettra à l'eau de refroidir jusqu'à la température tiède sélectionnée. température. Elle maintiendra l'eau chaude pendant 30 minutes.

Le voyant indicateur de fonctionnement clignotera en vert pendant le préchauffage.

## Une personnalité à part

Votre bouilloire a une mémoire

Votre bouilloire possède sa propre mémoire, ce qui lui permet de mémoriser vos réglages et sélections précédentes, comme la température de départ et la température de maintien au chaud. En mode veille, elle conserve ces réglages. Pour rétablir les paramètres par défaut, il suffit de la débrancher puis de la rebrancher. La bouilloire retrouvera ainsi ses valeurs par défaut, notamment 100 °C pour l'ébullition rapide.

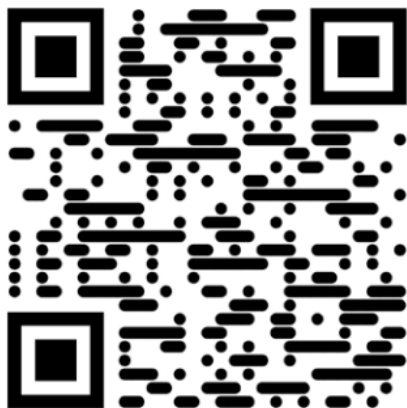
## On n'est jamais trop prudent.

Avertissements de base à respecter

- Assurez-vous que le niveau d'eau se situe entre les repères minimum et maximum indiqués sur les parois de la bouilloire. Ne la remplissez pas trop, ni pas assez. Une bouilloire trop remplie risque d'éclabousser d'eau bouillante. Une bouilloire pas assez remplie risque d'endommager la résistance.
- Ne pas obstruer les orifices de vapeur du couvercle de la bouilloire.
- Ne plongez jamais votre bouilloire dans l'eau. Veillez à ce que le port de connexion entre la base et la bouilloire reste sec.
- Tenez toujours la bouilloire par la poignée, jamais par le corps, qui sera extrêmement chaud après utilisation et pourrait provoquer des brûlures.
- N'exercez pas une force excessive sur le couvercle de la bouilloire. Cela pourrait projeter de l'eau bouillante.
- Cet appareil n'est pas destiné aux enfants et son utilisation présente des risques pour leur sécurité. Veuillez prendre les précautions de sécurité appropriées en présence d'enfants.
- Veillez à bien positionner les cordons et les prises afin de garantir la sécurité de la bouilloire. Ne laissez jamais un cordon pendre du bord d'un comptoir ou d'une table.
- Ne jamais faire bouillir d'eau ni y mettre aucun autre liquide que de l'eau.
- Ne jamais renverser complètement la bouilloire. De l'eau pourrait s'échapper par les événements de vapeur ou le couvercle pourrait se déloger.
- Ne pas ouvrir le couvercle lorsque de l'eau bouillante ou chaude se trouve à l'intérieur.
- Veillez à ne placer la bouilloire que sur une surface plane et solide.
- Il peut être nécessaire de détartre votre bouilloire de temps en temps. Avant de la nettoyer ou de la détartre, assurez-vous qu'elle est éteinte et froide.
- N'essayez pas de soulever la bouilloire par le couvercle.
- Lorsque vous utilisez votre bouilloire, veillez à ne pas la placer sous un meuble ou près d'un mur. Le contact constant avec la vapeur peut endommager les surfaces. Une distance de 30 cm est recommandée.

Le service client de classe mondiale de Flair est à portée de clic.

Dépannage de votre bouilloire Café Kettle



Contactez-nous directement : <https://flairespresso.com/contact/>

## Garantie et mode d'utilisation du produit

Les produits bénéficient de la période de garantie légale standard. Cette garantie est non transférable et aucune compensation financière en espèces n'est possible. La garantie ne couvre pas les produits ayant été utilisés d'une manière différente de celle spécifiée dans ce mode d'emploi.

La garantie ne couvre pas non plus:

- Les dommages résultant d'une utilisation inappropriée, d'une négligence d'entretien ou de toute autre utilisation à des fins non mentionnées dans ce manuel.
- Les dommages à l'aspect extérieur, les dommages causés par la corrosion ou l'usure progressive.

Toute intervention ou réparation effectuée par des personnes non autorisées entraîne l'annulation de la garantie du produit.

**Vendeur et importateur:** NajTrade s.r.o., Húskova 31, 04023 Košice, IČO: 50590502.